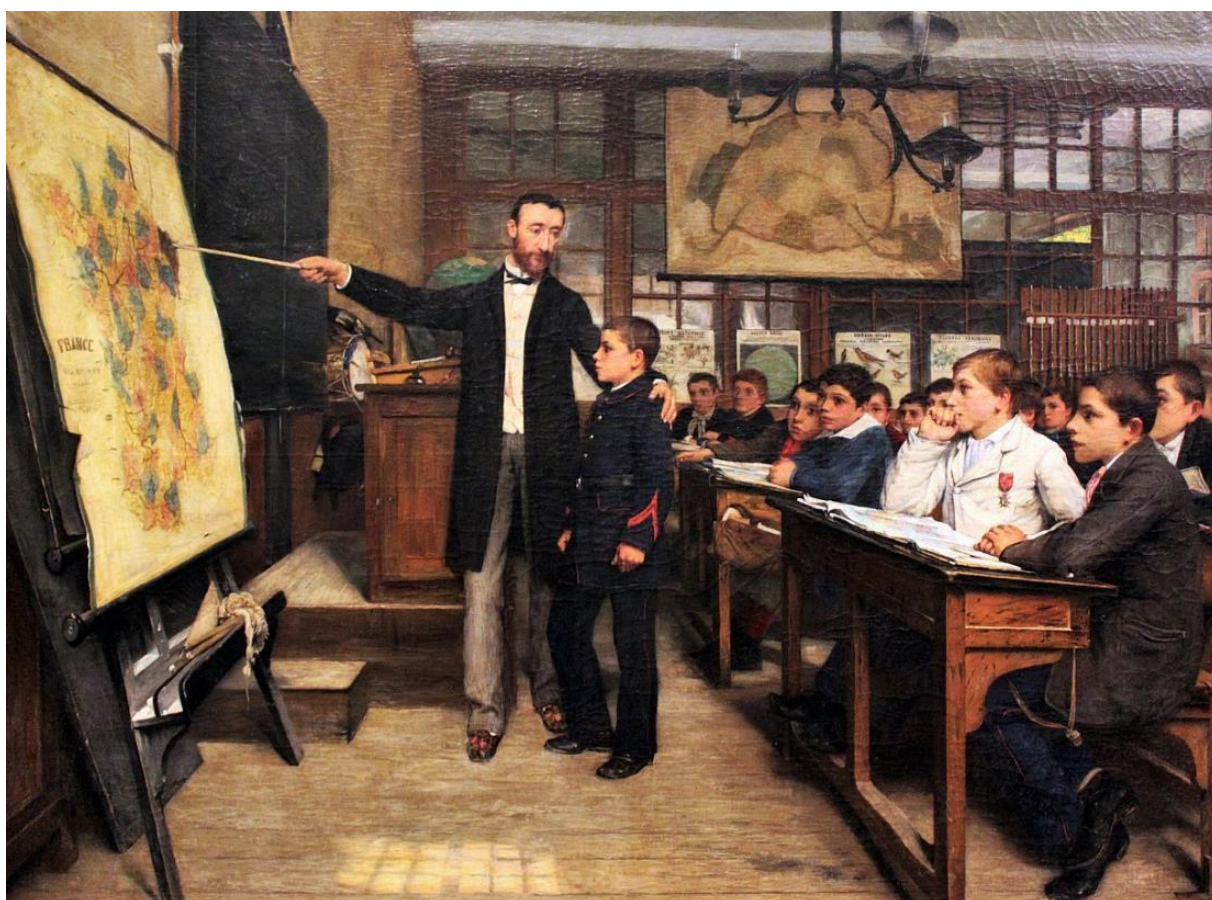


LE PETIT HISTORIEN en consolidation

Niveau 3 : CM2 et 6^e

1871 – 1911

Un héritage à redécouvrir



Jusqu'au 11 novembre 2021

Maison du
Kochersberg
Musée
à Truchtersheim



Le sais-tu ?

La guerre de 1870

Elle oppose la France placée sous le commandement de Napoléon III aux nombreux états du Saint Empire Romain Germanique qui, unis, sous le commandement du roi de Prusse, Frédéric I^{er}, gagnent sur les champs de bataille en Alsace et en Lorraine. La Prusse et ses amis occupent la partie est de la France jusqu'à la Loire.

Défaite à Sedan, Paris encerclé, la France doit céder ; payer 5 milliards de francs Or et donner une partie de son territoire aux vainqueurs.

Le Saint Empire Romain Germanique

Il est formé d'une multitude de royaumes, duchés et villes libres. En provoquant la guerre avec la France, Bismarck, premier ministre du roi de Prusse, souhaite réunir tous les états en un seul empire dirigé par la Prusse.



Observe le casque à l'entrée de la salle A.



A quoi sert la pointe ?

- Faire paraître le soldat plus grand
- Dévier les coups de sabre
- Y fixer un drapeau

Mets une croix dans la ou les bonnes cases.



Observe le grand livre posé dans la vitrine sur la table en bois. Elle montre une autre grande ville assiégée et affamée.



Quelle est cette ville?.....

Quelle instance gouvernementale s'y réunit?



Le sais-tu ?

L'Alsace et une partie de la Lorraine deviennent allemandes

En 1871, la Prusse et ses amis fondent un nouveau pays qui s'appelle l'Allemagne et exigent des élections en France. Pour qu'ils se retirent du territoire français, le nouveau gouvernement réunit à Bordeaux accepte de leur céder l'Alsace et une partie de la Lorraine sans l'accord des habitants. Les députés alsaciens protestent à Bordeaux. Les Allemands proposent aux personnes qui veulent rester françaises d'aller habiter de l'autre côté de la nouvelle frontière, en France. On les appelle les optants.



Cherche sur cette carte dans la salle **B** le Bas-Rhin, le Haut-Rhin et la Moselle. Ces départements vont être réunis à l'Allemagne sous le nom de « *Reichsland* », terre d'empire. Tous ceux qui habitent à droite de la ligne pointillée deviennent allemands.

Optants : Nom donné à ceux qui décident de quitter l'Alsace avant le 1^{er} octobre 1872 pour rester français. Ils habitent officiellement en France ou en Algérie qui est française à l'époque.



Où les optants peuvent-ils habiter?

- Paris
- Nancy
- Thionville
- Belfort
- Mulhouse

Mets une croix dans la ou les bonnes cases.



Toujours dans la salle **B** cherche les documents qui montrent que les Alsaciens ne sont pas contents.



Décris 2 documents ou objets qui le prouvent :

.....

.....



Le sais-tu ?

La naissance de l'Allemagne

Le nouveau pays formé par la Prusse, ses amis et le Reichsland devient influent. Une formidable puissance économique et militaire se développe. Encouragés par l'Etat, de nombreux habitants des anciennes provinces germaniques s'installent en Alsace, créent des entreprises et des commerces ou fréquentent l'université.

Passes à la salle C. En couleur le nouvel état allemand. Hachure le Reichsland.



La Prusse est colorée en bleu. C'est le plus grand Etat du nouveau pays. Un Etat rival composé de deux parties est coloré en vert. C'est :

- La Saxe (Königsreich Sachsen)
- La Bavière (Königsreich Bayern)
- Le Wurtemberg (Königsreich Württemberg)

Mets une croix dans la ou les bonnes cases.



Le sais-tu ?

L'identité alsacienne

L'Alsace a été germanique puis elle est devenue française sous Louis XIV avant de devenir 200 ans plus tard allemande. Les alsaciens ne se sentent pas tout à fait français, pas tout à fait allemands. Grâce aux artistes comme Hansi, Spindler, Stoskopf elle va affirmer sa différence en parlant l'alsacien, en portant le costume traditionnel, en créant le musée alsacien à Strasbourg ou en allant au théâtre alsacien.



Cherche dans la salle **D** l'Alsacienne habillée comme sur les dessins de Hansi ou de Spindler. Elle est devenue le symbole de l'Alsace et participe à l'identité alsacienne.



Cherche dans la salle **D** les journaux publiés en français et ceux publiés en allemand. Après 1870, les personnes cultivées parlent et lisent uniquement le français. Les autres parlent l'alsacien comme ils l'ont toujours fait.



Pourquoi cette différence?

.....



Le sais-tu ?

La ville nouvelle de Strasbourg

Les optants sont remplacés par des sujets allemands venus coloniser la nouvelle province. Ils sont soldats, instituteurs ou pasteurs, chefs d'entreprise et fonctionnaires. Les maisons détruites par la guerre sont reconstruites, de nouveaux quartiers équipés du confort moderne accueillent les arrivants. La «ville nouvelle», la *Neustadt* est traversée par de grandes avenues reliant la nouvelle gare à l'Allemagne. Les habitants de la campagne se rapprochent de leur lieu de travail et logent dans les villages proches de Strasbourg (Schiltigheim, Graffenstaden, Cronenbourg).



Observe le plan exposé en salle E. La vieille ville est dessinée en gris, la « ville nouvelle » en rose. Tu constates que la ville a doublé de taille. Des bâtiments remarquables sont construits par les empereurs Guillaume I^{er} et Guillaume II.



Quels sont les bâtiments affichés aux murs construits dans la Neustadt ?

- L'église Saint - Paul
- Le Palais Impérial
- La Caisse d'Epargne

Mets une croix dans la ou les cases



Observe au mur la photo ci-contre. La ville de Sélestat offre un château fort en ruines à Guillaume II qui le reconstruit. C'est le château du

..... -





Le sais-tu ?

Les machines électriques

Des habitants de Strasbourg développent la production d'électricité en créant l'ES (Electricité de Strasbourg). De nombreuses usines s'installent dans les villes. Dans les campagnes les machines remplacent les ouvriers agricoles. Grâce au train et au tramway, ils vont travailler dans les commerces, les brasseries, dans les ateliers de construction de voitures, aux chemins de fer ou au Port du Rhin. Pour occuper les salariés après le travail, des associations sportives et culturelles voient le jour. Chorales, théâtre, vélo club, Club Vosgien connaissent un gros succès populaire.



Passes à la salle F. Tu trouves au mur le calendrier offert en 1909 par l'Electricité de Strasbourg à ses adhérents.



Peux-tu traduire en français ELEKTRICITÄTSWERK STRASSBURG ?

.....



Le peintre Léo Schnug a peint un bal de nuit éclairé par des
 qui illuminent les musiciens et les danseurs. Toutes les fenêtres de la maison à l'arrière-plan sont éclairées. Une nouveauté très appréciée. Jusque-là on n'utilisait que les bougies, les lampes à pétrole ou les becs de gaz.



Le sais-tu ?

Le Reichsland est fortement militarisé

Les Allemands veulent empêcher les Français d'envahir l'Allemagne en créant le *Reichsland*. Ils en font une zone infranchissable et entourent Strasbourg de forts. Ils modernisent le fort de Mutzig pour empêcher les tirs longs sur Strasbourg.



Lis attentivement le texte affiché au mur salle G.

« L'Alsace, la région la plus militarisée du monde ».



Cite 5 forts protégeant Strasbourg

<input type="checkbox"/>
<input type="checkbox"/>
<input type="checkbox"/>
<input type="checkbox"/>
<input type="checkbox"/>



Le fort de Mutzig se trouve près de :

- Strasbourg
- Molsheim
- Mutzig

Mets une croix dans la ou les bonnes cases



Lors de la guerre suivante le train jouera un rôle essentiel.

Il transporte rapidement au front les soldats, leurs chefs et les chevaux. Les armes, les munitions, le matériel et les vivres peuvent être chargés dans le même train. Il y avait beaucoup plus de lignes de chemin de fer qu'aujourd'hui.



Le sais-tu ?

Le mode de vie et les goûts se modifient

Les techniciens inventent des appareils nouveaux qui fonctionnent à l'électricité comme le gramophone. Un courant artistique traverse l'Europe : l'art nouveau. Inspiré de la nature, il transforme la décoration des bâtiments, du mobilier et les arts. Il est très présent dans la Neustadt. En 1898 le théâtre alsacien devient populaire avec la pièce *Der Herr Maire* de Gustave Stoskopf et affirme l'identité alsacienne.



Cherche les appareils et les illustrations ci-dessous dans les salles **G** et **H**.



Relie par des flèches les noms aux bonnes photos

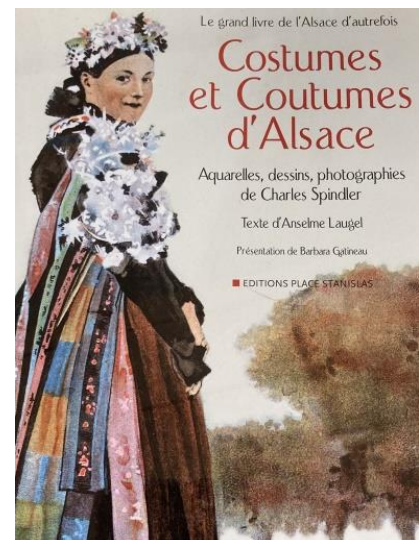
Le gramophone

Photos extraites de la pièce de théâtre « *der herr maire* » de Gustave Stoskopf



Le poêle De Dietrich style Art Nouveau

Laugel Anselm publie *Costumes d'Alsace* pour éviter l'uniformisation du costume suite au succès de l'alsacienne dessinée par Hansi





Le sais-tu ?

Une économie diversifiée et dynamique

Les locomotives, wagons et ponts de chemins de fer sont fabriqués à Niederbronn chez De Dietrich. Illkirch est spécialisé dans la confection de voitures, les voitures Mathis. L'entretien des trains se fait dans les ateliers de Bischheim. Buggati possède des ateliers à Molsheim. La densité du réseau ferroviaire permet aux anciens ouvriers agricoles d'aller travailler dans les usines. Les Alsaciens se soignent en allant aux eaux à Sultz les Bains, Niederbronn ou Ribeauvillé où Carola est autorisée à capter l'eau et à la vendre en bouteilles acheminées par train. Les expositions stimulent l'industrie et l'agriculture.



Observe les locomotives et les wagons dans les vitrines de la salle I. Les trains De Dietrich transportent des voyageurs et la marchandise produite par les usines. Il y a de célèbres brasseries à Schiltigheim, Cronenbourg et Koenigshoffen.



Que boit le petit garçon perché sur le tonneau ?

.....



Observe la vitrine posée près de la fenêtre salle I. Note 3 noms de familles industrielles influentes :

.....

.....

.....



La Chambre de Métiers forme les apprentis et défend les intérêts des artisans. La Chambre d'agriculture celle des paysans. Pour construire des usines, acheter des machines ou des terres, il faut de l'argent. La nouvelle Darlehnerkasse (actuellement le Crédit Mutuel) leur fait crédit.

Certains métiers ont disparu. Regarde la grande affiche de l'entreprise TARRILLION sur le mur du fond. Pourquoi n'a-t-elle plus de client ?

.....



Le sais-tu ?

Les transports de proximité : tram et trains

Quand les autos n'existaient pas encore, il fallait prendre le cheval, le train ou le tram pour ne pas marcher à pieds. Pour se rendre à Strasbourg, les habitants de Truchtersheim, les étudiants et les ouvriers prennent le tram qui transporte aussi des bidons de lait frais et des betteraves à sucre. Il a une gare dans chaque village traversé



Observe sur le mur de la salle la gare du TRAM.



La gare de Truchtersheim est le terminus de la ligne de tram partant de Strasbourg. Les habitants pouvaient faire des achats à Strasbourg. Ils se rendaient également à Strasbourg pour prendre le train et voyager au loin. Au début la locomotive du tram roulait à la vapeur, ensuite à l'électricité.



- La locomotive figurant sur le tableau est à vapeur
- La locomotive transporte aussi des voyageurs
- Les deux wagons suivants transportent des voyageurs
- Le dernier achemine des marchandises

Mets une croix dans la ou les bonnes cases



Pour alimenter la chaudière des locomotives des trains ou du tram, le « chauffeur » utilisait du charbon. C'est pourquoi on appelle aujourd'hui la personne qui conduit un véhicule « le chauffeur »

- oui
- non Mets une croix dans la ou les bonnes cases



Le sais-tu ?

Le droit local

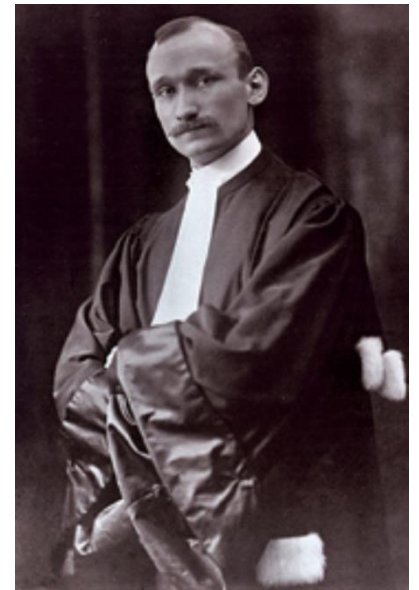
En 1871, lorsque l'Allemagne est créée chaque région dont le *Reichsland* garde ses lois. Par la suite elles sont remplacées par des nouvelles dans l'ensemble de l'Allemagne. En 1919, les Français veulent imposer les lois nationales. Les Alsaciens ne sont pas d'accord. Ils apprécient les lois sociales, le statut des religions, le livre foncier et demandent à Robert Schuman et à ses collègues de négocier et de rédiger le Droit Local. Ce droit est encore appliqué aujourd'hui.



Rebrousse chemin, passe devant l'escalier. Tu arrives à la salle K.

Depuis 1881, en Allemagne tous les salariés bénéficient de la Sécurité Sociale et de l'Assurance Retraite. Ces caisses ne seront mises en place en France qu'en 1945. Le régime local permet de maintenir entre autre la protection sociale et la retraite de l'ancien Reichsland, le regard de l'Etat sur les religions, le cadastre et le livre foncier chez les notaires, les revenus de la chasse aux communes et le droit des associations.

Robert Schuman, avocat, député de la Moselle et père fondateur de l'Europe. Il a dirigé la commission d'Alsace – Lorraine sur le droit local



Le droit local est à l'origine :

- Des jours fériés du Vendredi Saint et du 26 décembre
- Du Régime Local d'Assurance Maladie
- Du livre foncier qui regroupe les données du cadastre et les servitudes (obligations) qui sont liées à l'achat d'un bien
- De la faillite personnelle
- Du statut des associations (Club de foot, musées, chorales)

Mets une croix dans la ou les bonnes cases



Le sais-tu ?

Le drapeau alsacien

Les couleurs rouge et blanche figurent dès le Moyen-Âge sur l'oriflamme du Duc d'Alsace, se retrouvent dans les armoiries des seigneurs alsaciens et des bourgeois de Strasbourg et sur le drapeau des révoltés lors de la guerre des paysans. En 1912 il est reconnu comme le drapeau officiel du *Reichsland*.



Cherche dans la salle **K** l'Alsacienne avec le drapeau.



Les rayures sont :



Verticales



Horizontales

Mets une croix dans la ou les bonnes cases



Le rouge est placé :



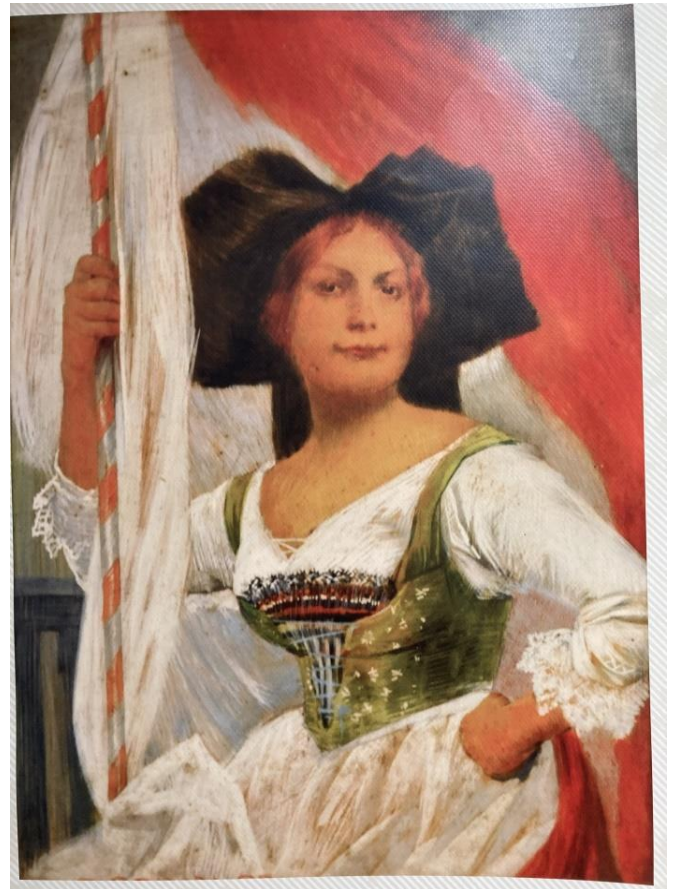
En haut



En bas

L'Alsacienne au drapeau par Charles Spindler

Pour affirmer leur identité les Alsaciens adoptent le drapeau rouge et blanc. Le drapeau d'un pays joue le même rôle que le nom et le prénom pour une personne.





Le sapin de Noël

En 1873, les optants de Paris se retrouvent à la gare de l'Est dans la tradition alsacienne pour fêter Noël tous ensemble sous un immense sapin. De nombreux parisiens se joignent à la fête par curiosité ou par nostalgie des provinces perdues. Dans les années suivantes les sapins sont montés dans d'autres lieux connus de Paris. Par après des grandes villes françaises vont adopter la tradition qui va se répandre au sein des familles.



Toujours par compassion pour L'Alsace et la Moselle, de nombreuses villes donnent le nom de Strasbourg, Metz, Alsace, Lorraine, provinces perdues à leurs nouvelles rues et avenues.

Les paysans alsaciens partis comme optants en Algérie ont la nostalgie des bonnes saucisses qu'ils fabriquaient et mangeaient en Alsace. Point de cochons en Algérie. Alors ils préparent une saucisse avec du bœuf et de l'agneau élevés sur place.



Connais-tu le nom de cette saucisse que tu manges avec le couscous ou en barbecue ?

C'est la



Les Alsaciens aiment boire de la bière. Les optants ouvrent des brasseries décorées comme en Alsace. On y sert des petits plats traditionnels comme la salade de cervelas et de gruyère. Des trains réfrigérés partent de Strasbourg pour approvisionner Paris. Le terminus est à la gare :

Montparnasse

de l'Est

Mets une croix dans la ou les bonnes cases



Le sapin de la gare de l'Est en 1873



Et pour finir, pour les élèves passionnés !



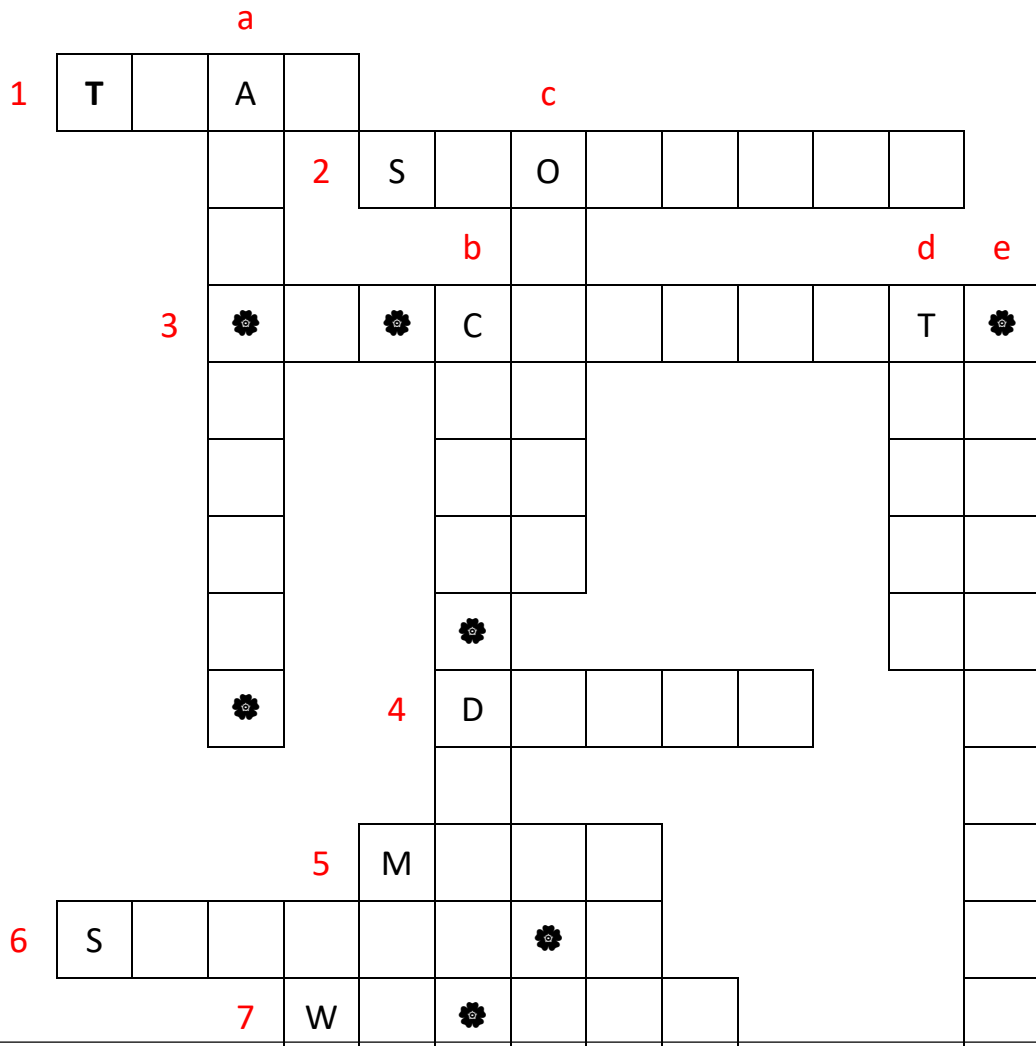
Remplissez la grille de mots mêlés grâce aux définitions ci-dessous en sachant que ☼ = E.

Horizontal :

1. Transporte les voyageurs à Strasbourg
2. Peintre, écrivain, auteur de la pièce de théâtre « der Herr Maire »
3. Eclaire, fait tourner les machines
4. Relève de la législation locale en Alsace
5. Monnaie allemande
6. Artiste fondateur du Kunschthàfe
7. Lieu de bataille en 1870

Vertical :

- a. Pays unifié après la guerre de 1870
- b. A brûlé en 1870
- c. Déménagement en France après 1870-1871
- d. Transporte marchandises et voyageurs
- e. Vitrine de l'industrie, de l'agriculture et du commerce





Les bonnes réponses

Page 3 : le soldat paraît plus grand, la pointe dévie le sabre
Paris, l'Assemblée Nationale ou Parlement

Page 4 : Thionville, Mulhouse
Tableaux des protestataires, l'Alsacienne enchaînée,
L'Alsacienne qui attend.
La poupée

Page 5 : La Bavière

Page 6 : Les personnes cultivées veulent rester françaises

Page 7 : La Caisse d'épargne, l'église Saint Paul, le palais impérial

Page 8 : Le Haut Koenigsbourg

Page 9 : Entreprise d'électricité de Strasbourg
Le bal est éclairé par des ampoules électriques et des lampions. La maison à l'arrière est éclairée à l'électricité. C'est une importante innovation.

Page 10 : Foch, Rapp, Ney, Uhlrich, Lefebvre, Joffre, Kléber, Frère, Ducrot, Desaix
Molsheim, Mutzig

Page 11 : La bière
Mathis, Bugatti, Hartmann, Koechlin, De Dietrich
On ne roule plus en chariot bâché

Page 12 : La locomotive transporte des voyageurs,
Les deux wagons des voyageurs,
Le troisième wagon des marchandises
oui



Les bonnes réponses (suite)

Page 13 : Des jours fériés du Vendredi Saint et du 26 décembre

Du Régime Local de l'Assurance Maladie

Du livre foncier qui regroupe les données du cadastre et les servitudes (obligations) qui sont liées à l'achat d'un bien

De la faillite personnelle

Du statut des associations (Club de foot, musées, chorales)

Page 14 : Les rayures sont horizontales

Le rouge est placé en haut

Page 15 : Merguez

Gare de l'Est



Les mots mêlés

Horizontal :

1. Tram
2. Stoskopf
3. Electricité
4. Droit
5. Mark
6. Spindler
7. Woerth

Vertical :

- a. Allemagne
- b. Cathédrale
- c. Optants
- d. Train
- e. Exposition

Maison du Kochersberg Musée

Adresse : L'esKapade
4 place du Marché
67370 Truchtersheim
tél. 03 88 21 46 91

musee@eskapade.alsace
www.maisondukochersberg.alsace

Horaires d'ouverture : - de mai à septembre et décembre
Lundi à vendredi : 9 h -12 h 30 et 13 h 30 -18 h sauf vendredi fermeture à 19 h.
Samedi, dimanche et jours fériés : 14 h -18 h.
- d'octobre à avril sauf décembre
Mardi à vendredi : 9 h -12 h et 14 h -17 h 30 sauf vendredi fermeture à 19 h.
Samedi, dimanche et jours fériés : 14 h -17 h.

Tarifs : entrée : 4 €. Entrée + visite guidée : 6 € (à partir de 10 personnes). Gratuit le 1^{er} dimanche du mois.

Gratuit pour les moins de 16 ans

et les membres de l'association des Amis de la Maison du Kochersberg.

Ouvert aux groupes scolaires toute l'année sur RDV. Entrée gratuite.

facebook.com/lesamisdelaMaisondukochersberg
www.instagram.com/maisondukochersberg



Des Alsaciennes dessinées par Spindler

1871 & 1911

Un héritage à redécouvrir

Jusqu'au **11 novembre 2021**

Maison du Kochersberg

Musée à Truchtersheim



Actuel Théâtre National de Strasbourg, place de la République

Construit entre 1888 et 1889, ce bâtiment remarquable de l'actuelle place de la République (anciennement *Kaiserplatz*) à Strasbourg a accueilli dans un premier temps les sessions de la diète d'Alsace-Lorraine, puis, en 1911, le parlement d'Alsace-Lorraine (*Landtag*) jusqu'à la fin de la Première Guerre mondiale. Carte postale datée du 4 janvier 1898. Coll. A.L.